



VideoNova

Цифровая система видеонаблюдения

версия 1.0.3

Мониторинг. Руководство пользователя

Оглавление

1	Общие сведения	2
2	Системные требования	2
3	Установка	3
4	Описание операций.....	7
4.1	Запуск	7
4.2	Изменение списка серверов.....	7
4.2.1	Добавление серверов	7
4.2.2	Удаление серверов.....	8
4.3	Авторизация на сервере.....	8
4.4	Изменение времени обновления данных о серверах	9
4.5	Просмотр детальной информации о сервере	9
4.6	Оповещение о тревогах на сервере	10
4.7	Сортировка списка серверов	10
5	Нештатные ситуации.....	11
6	Приложение	13
6.1	Горячие клавиши.....	13

1 Общие сведения

Программа «VideoNova – Мониторинг» предназначена для проверки состояния серверов; ее главная задача - обеспечить возможность связи клиента и сервера VideoNova по сети.

Программа позволяет:

- вести непрерывную проверку статуса подключения серверов, состояние работы служб системы VideoNova, проверять состояние оперативной памяти на серверах, состояние жестких дисков, состояние загрузки центрального процессора, температуры центрального процессора, состояние подключенных камер, версии сервера;
- выявлять неисправности на серверах и присваивать таким серверам статус тревожных;
- сортировать список серверов, предназначенных для мониторинга, по количеству тревог;
- отображать детальную информацию о состоянии сервера;

2 Системные требования

Технические характеристики, предъявляемые к компьютеру, представлены в таблице 1.

Таблица 1.

Процессор	Производительностью не ниже Intel Celeron G1820
ОЗУ	2 Гб и более
Видеокарта	Достаточно интегрированной
Сеть	1 Гбит/с
ОС	Windows 7 и выше

3 Установка

Для установки программы «VideoNova - Мониторинг» на компьютер необходимо выполнить следующие действия:

1. Вставить CD-диск из комплекта поставки в оптический привод компьютера.
2. Открыть содержимое диска.
3. Запустить инсталлятор VideoNovaSetup.msi из папки <Имя диска>\VideoNova\VideoNovaSetup.msi.
4. При отсутствии на конечном компьютере .NET Framework 4.0, установщик сообщит о необходимости скачать и установить нужную версию в ручном режиме.
5. После установки .NET Framework 4.0 в появившемся окне нажать кнопку «Далее» (Рис.1).

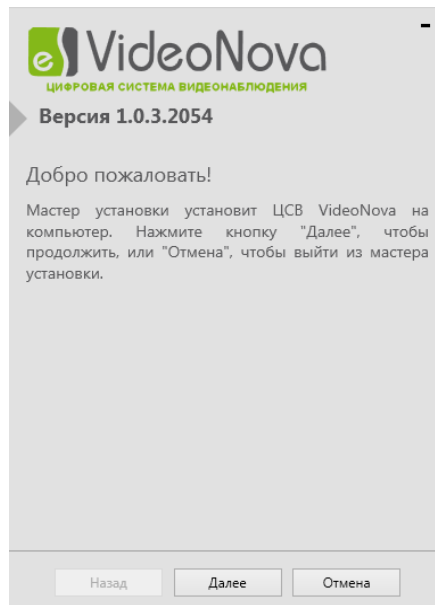


Рис. 1. Окно мастера установки

6. Ознакомиться с лицензионным соглашением, в случае согласия отметить галочкой пункт «Я принимаю условия лицензионного соглашения», нажать кнопку «Далее» (Рис. 2).

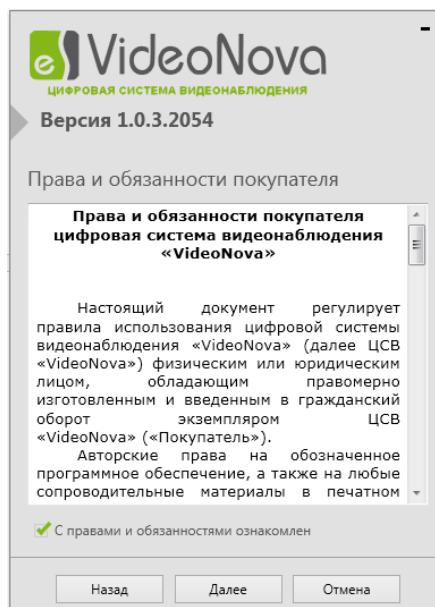


Рис. 2. Лицензионное соглашение

7. В появившемся окне выбрать компонент «VideoNova Мониторинг», который будет установлен на компьютере, а также выбрать местоположение на диске, куда будет установлен компонент, нажать кнопку «Далее» (Рис. 3).

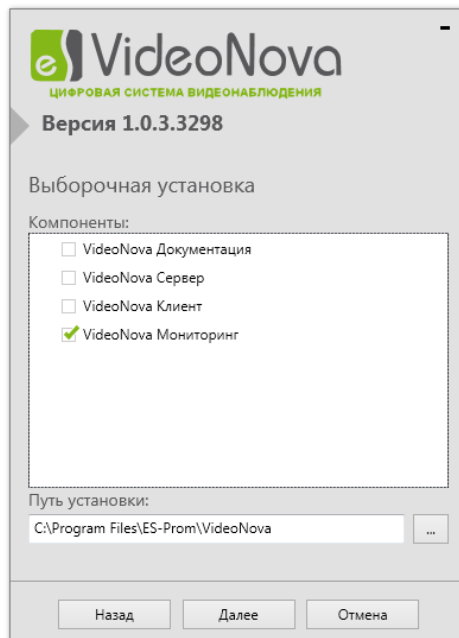


Рис. 3. Окно выборочной установки

8. Выбрать, какие ярлыки будут созданы на рабочем столе пользователя или в меню «Пуск», нажать кнопку «Далее» (Рис. 4).

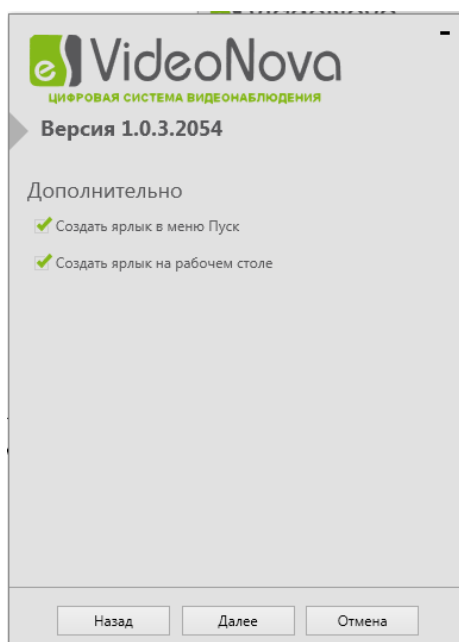


Рис. 4. Окно создания ярлыков после установки

9. Когда все будет готово для установки, нажать кнопку «Установить» (Рис.5).

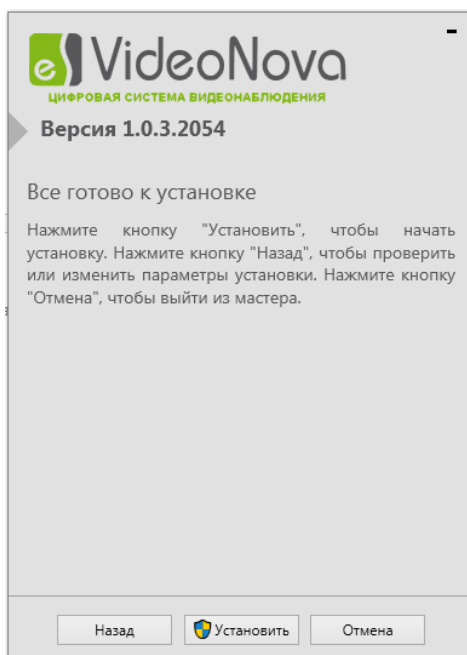


Рис. 5. Окно «Все готово для установки»

10. Дождаться окончания установки (Рис.6).

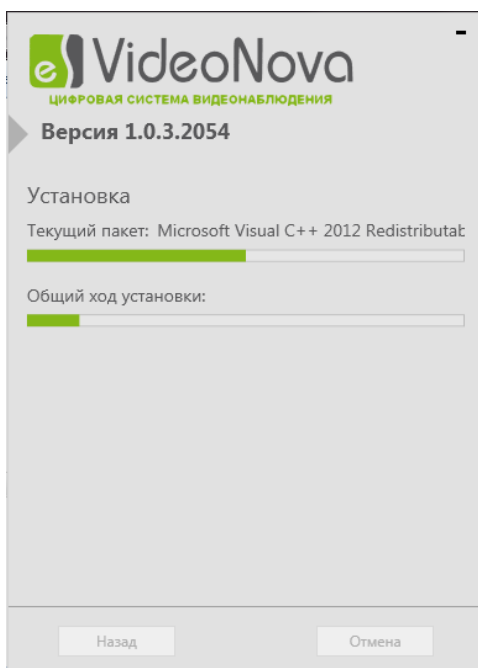


Рис. 6. Процесс установки

11. В появившемся окне нажать кнопку «Готово» (Рис.7).

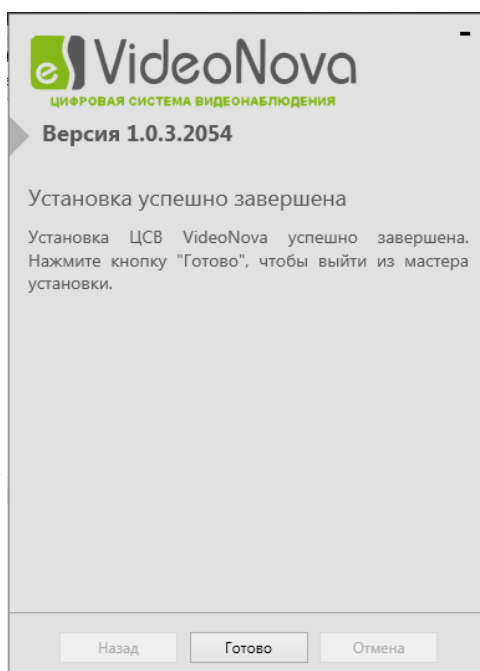


Рис. 7. Завершение установки

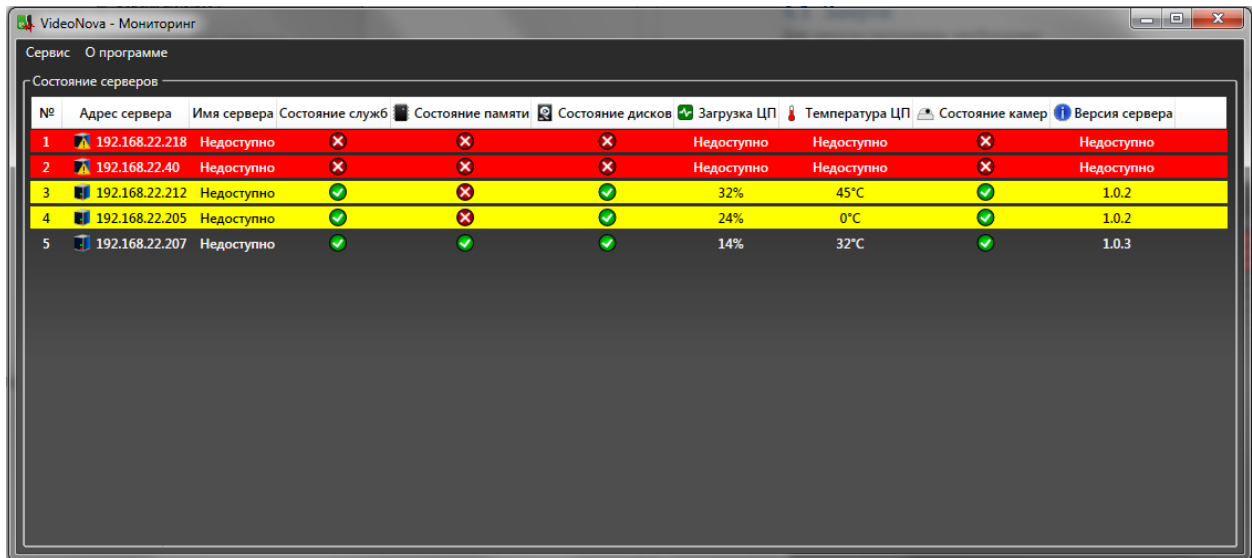
Установка программы «VideoNova - Мониторинг» завершена.

4 Описание операций

4.1 Запуск

Для запуска программы необходимо выполнить следующее:

1. Дважды кликнуть по ярлыку «VideoNova Мониторинг» на рабочем столе или в меню «Пуск».
2. Дождаться появления окна мониторинга (Рис.8).




The screenshot shows the 'VideoNova - Мониторинг' window. It features a menu bar with 'Сервис' and 'О программе'. Below is a section titled 'Состояние серверов' containing a table with the following data:

№	Адрес сервера	Имя сервера	Состояние служб	Состояние памяти	Состояние дисков	Загрузка ЦП	Температура ЦП	Состояние камер	Версия сервера
1	192.168.22.218	Недоступно	✗	✗	✗	Недоступно	Недоступно	✗	Недоступно
2	192.168.22.40	Недоступно	✗	✗	✗	Недоступно	Недоступно	✗	Недоступно
3	192.168.22.212	Недоступно	✓	✗	✓	32%	45°C	✓	1.0.2
4	192.168.22.205	Недоступно	✓	✗	✓	24%	0°C	✓	1.0.2
5	192.168.22.207	Недоступно	✓	✓	✓	14%	32°C	✓	1.0.3

Рис. 8. Окно Мониторинга

4.2 Изменение списка серверов

4.2.1 Добавление серверов

Для того чтобы программа имела возможность вести мониторинг, необходимо добавить сервера, предназначенные для мониторинга. Для этого нужно в верхней левой части окна программы в меню «Сервис» выбрать пункт «Поиск и добавление видеорегистраторов». После этого будет открыто окно поиска и добавления видеорегистраторов (Рис. 9). В этом окне необходимо ввести вручную адрес сервера и нажать кнопку «Добавить», либо указать диапазон поиска адресов и нажать кнопку поиска серверов (). Из списка найденных серверов следует выбрать необходимые и добавить их в список доступных серверов. После этого нажать кнопку «Сохранить».

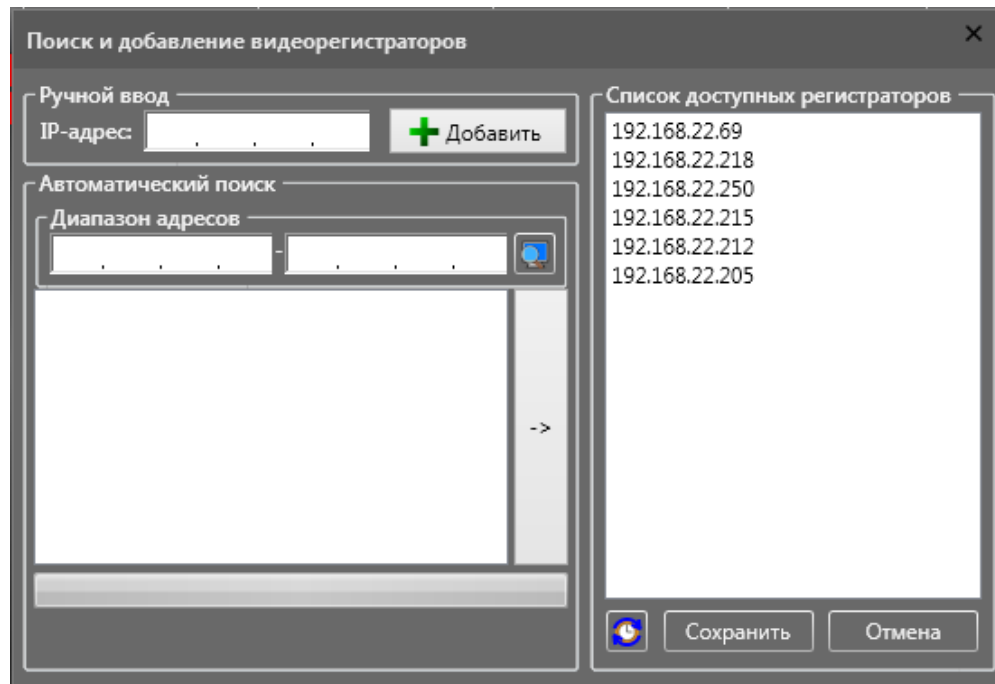


Рис. 9. Окно Поиска и добавления видеорегистраторов

4.2.2 Удаление серверов

Удалить сервер можно двумя способами:

1. В верхней левой части окна программы в меню «Сервис» выбрать пункт «Поиск и добавление видеорегистраторов». После этого будет открыто окно поиска и добавления видеорегистраторов (Рис. 9). В этом окне в списке доступных серверов следует выделить удаляемые серверы, вызвать контекстное меню правой кнопкой мыши и нажать на кнопку «Удалить». После удаления необходимо нажать кнопку «Сохранить».
2. Выделить нужный сервер правой кнопкой мыши, в появившемся контекстном меню выбрать пункт «Удалить сервер».

4.3 Авторизация на сервере

Авторизация на сервере необходима для того, чтобы можно было получить название сервера, на котором проводится мониторинг. Для авторизации следует выделить нужный сервер правой кнопкой мыши и в контекстном меню выбрать пункт «Авторизация на сервере». После этого будет открыто окно авторизации (Рис. 10). В этом окне необходимо указать имя пользователя и пароль.

Внимание! Логин и пароль пользователя вводятся только на английской раскладке клавиатуры, в противном случае внизу окна будет выведено соответствующее сообщение (Рис. 10).

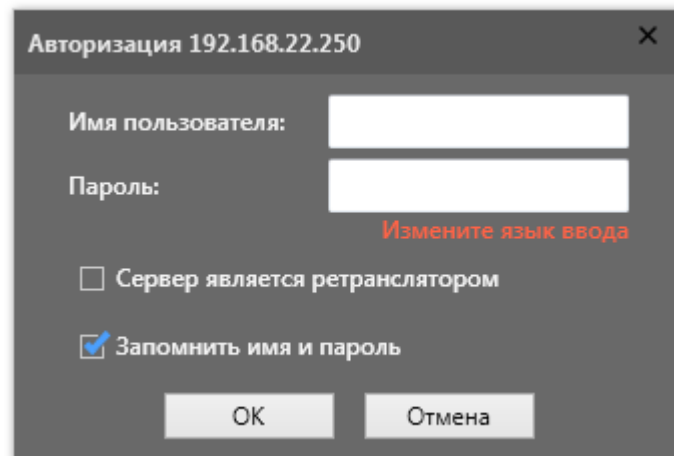


Рис. 10. Окно авторизации

4.4 Изменение времени обновления данных о серверах

Для того чтобы изменить время обновления информации о серверах (интервал обращения к серверам), необходимо в верхней левой части окна программы в меню «Сервис» выбрать пункт «Настройки». После этого будет открыто окно изменения настроек программы (Рис. 11). В этом окне нужно указать время обновления данных в секундах и нажать кнопку «Сохранить».

Внимание! В поле «Время обновления данных» обязательно вводить только целые значения.

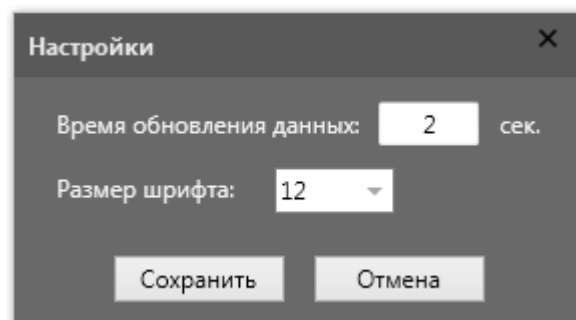


Рис. 11. Окно Изменения настроек

4.5 Просмотр детальной информации о сервере

Для того чтобы получить детальную информацию о состоянии сервера, необходимо в окне мониторинга (Рис. 8) дважды кликнуть левой кнопкой мыши на необходимый сервер. После этого откроется окно детального отображения информации о сервере (Рис. 12).

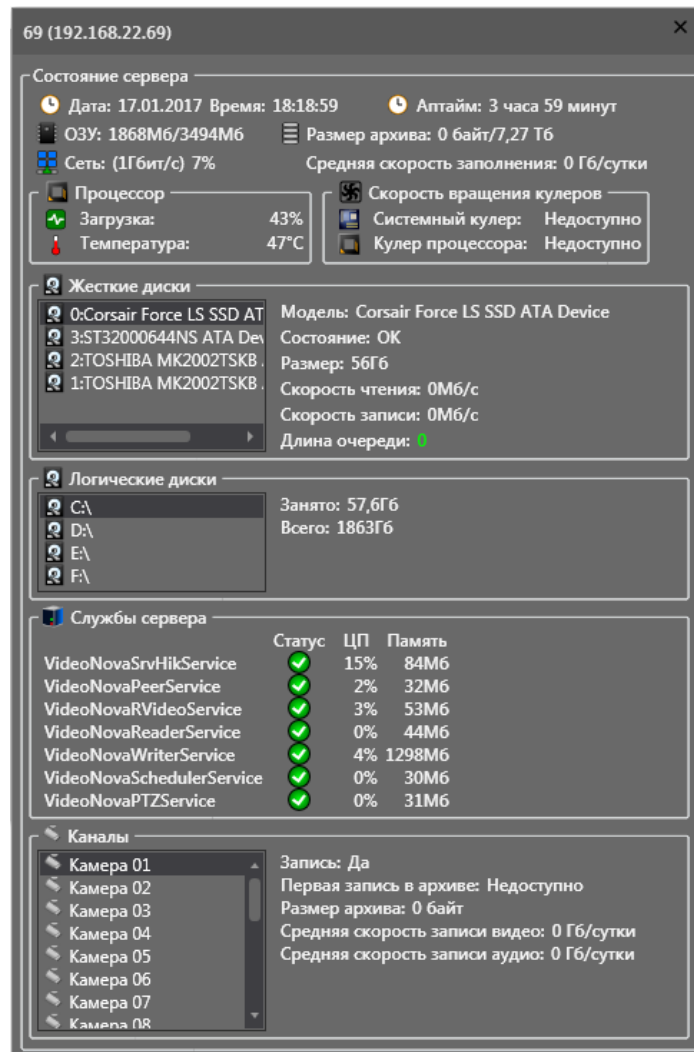


Рис. 12. Окно Отображения детальной информации о сервере

4.6 Оповещение о тревогах на сервере

При отсутствии тревог на сервере все элементы установлены в состояние «Тревог нет» (🟢). Если один из критических порогов значений, установленных в настройках сервера, будет превышен, то во время работы мониторинга строка сервера, на котором имеются тревоги, станет красного цвета (Рис. 8). Элементы, у которых произошли тревоги, изменят свое состояние на тревожное (🔴). При отсутствии подключения к серверу иконка состояния подключения сервера будет установлена в состояние «Отсутствует подключение» (🚫).

4.7 Сортировка списка серверов

Сортировка списка серверов производится автоматически. Вверх списка переходят сервера, с которыми не удалось установить соединение. Далее в порядке убывания идут сервера, с которыми подключение установлено, но имеются тревожные состояния. После них следуют сервера, не имеющие тревожных элементов.

5 Нештатные ситуации

При авторизации на сервере с неверными учетными данными, будет выведено сообщение об ошибке (Рис. 13). Необходимо нажать кнопку «ОК» и в окне авторизации (Рис. 10) ввести корректные учетные данные.

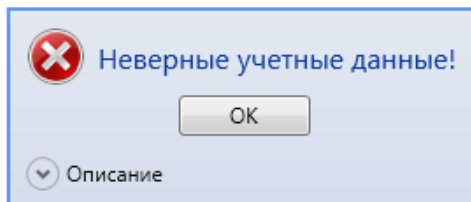


Рис. 13. Окно ошибки «Неверные учетные данные»

Если в окне авторизации (Рис. 10) не было заполнено поле «Адрес сервера», то будет выведено сообщение об ошибке (Рис. 14). Необходимо нажать кнопку «ОК» и в окне авторизации (Рис. 10) ввести адрес сервера.

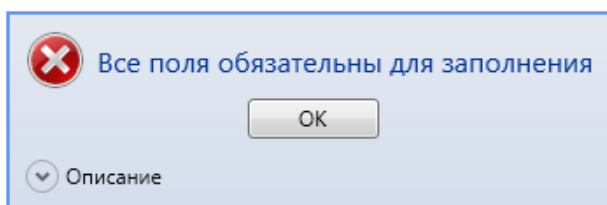


Рис. 14. Окно ошибки «Все поля обязательны для заполнения»

Если в окне авторизации (Рис. 10) было неверно заполнено поле «Адрес сервера», то будет выведено сообщение об ошибке (Рис. 15). Необходимо нажать кнопку «ОК» и в окне авторизации (Рис. 10) ввести адрес сервера в соответствии с форматом IPV4 (Например, «192.168.0.1»).

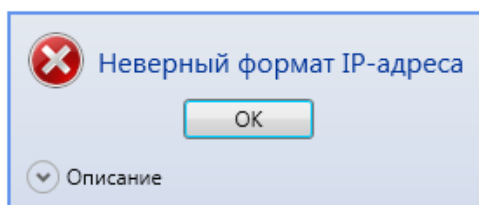


Рис. 15. Окно ошибки «Неверный формат IP-адреса»

Если в окне авторизации (Рис. 10) не было заполнено поле «Имя пользователя», то будет выведено сообщение об ошибке (Рис. 16). Необходимо нажать кнопку «ОК» и в окне авторизации (Рис. 10) ввести имя пользователя.

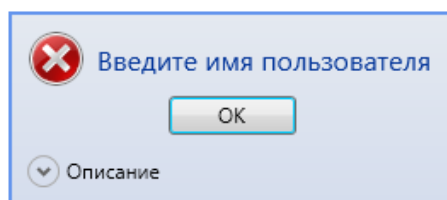


Рис. 16. Окно ошибки «Введите имя пользователя»

Если в окне авторизации (Рис. 10) не было заполнено поле «Пароль», то будет выведено сообщение об ошибке (Рис. 17). Необходимо нажать кнопку «ОК» и в окне авторизации (Рис. 10) ввести пароль пользователя.

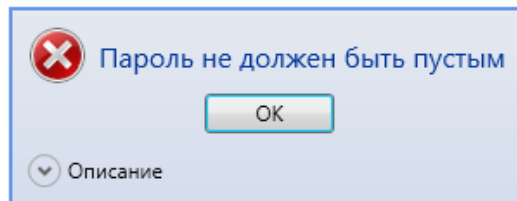


Рис. 17. Окно ошибки «Пароль не должен быть пустым»

При некорректном вводе адреса сервера в окне «Поиск и добавление видеорегистраторов», будет выведено сообщение об ошибке (Рис. 18). Необходимо нажать кнопку «ОК» и в окне добавления серверов (Рис. 9) ввести корректный адрес сервера.

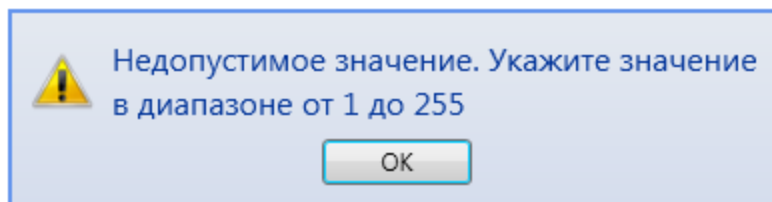


Рис. 18. Окно ошибки «Недопустимое значение»

При некорректном вводе времени обновления данных в окне «Изменение настроек» (Рис. 11), будет выведено сообщение об ошибке (Рис. 19). Необходимо нажать кнопку «ОК» и в изменения настроек (Рис. 11) ввести корректное время обновления данных.

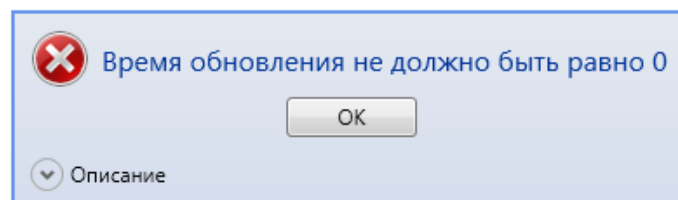


Рис. 19. Окно ошибки «Время обновления данных не должно быть равно 0»

Если в окне изменения настроек (Рис. 11) не было заполнено поле «Время обновления данных», то будет выведено сообщение об ошибке (Рис. 20). Необходимо нажать кнопку «ОК» и в окне изменения настроек (Рис. 11) ввести корректное время обновления данных.

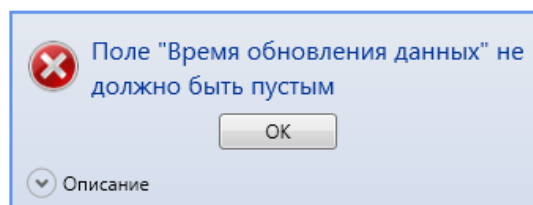


Рис. 20. Окно ошибки «Поле не должно быть пустым»

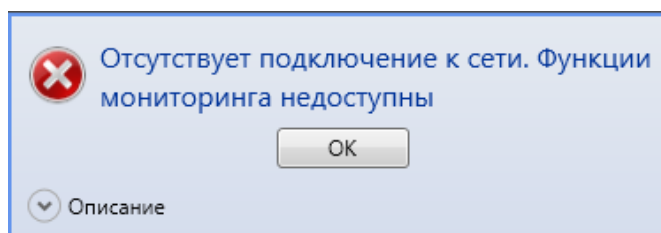


Рис. 21. Окно ошибки «Отсутствует подключение к сети»

6 Приложение

6.1 Горячие клавиши

- Alt + Enter – переход в полноэкранный режим.